

Refugee Womens Center

# RAPPORT ANNUEL

2025





# SOMMAIRE

**3 Introduction**

---

**5 L'association**

---

**7 Nos activités**

8 Calais

10 Dunkerque

13 Littoral

---

**15 Chiffres clés**

---

**19 Rapport financier**

---

**21 Notre équipe**

---

**24 Remerciements**

# INTRODUCTION

*L'année 2025 s'inscrit sur une trajectoire d'augmentation constante de nombre de personnes sur le littoral et de dégradation des conditions de vie et de non-respect des droits fondamentaux depuis 2017. Par rapport à 2024, le nombre de personnes sur le calaisis et dunkerquois a doublé. Sur le campement informel de Dunkerque, le Refugee Women's Centre a rencontré et soutenu 12 528 personnes, contre 5 426 en 2024 (p.17).*

*Dans ce contexte, nous redoublons de force et d'organisation, afin de répondre au mieux aux difficultés croissantes. Nous avons notamment gagné une avancée majeure en plaidoyer qui constitue une grande victoire d'action directe (p.6 et 12).*

*En parallèle à cela, une des thématiques majeures de l'année a été l'identification et l'accompagnement de situations de traite, de prostitution et de violences sexuelles, grâce à de nouveaux partenariats et une montée en compétences de l'équipe (p.13).*

*Nous avons également consolidé pour Calais et créé pour Dunkerque des équipes de bénévoles locales, permettant un engagement sur le long-terme pour des habitantes du territoire. Cela permet à la fois de diversifier les équipes, avec un meilleur ancrage local, et de permettre l'engagement de bénévoles Dunkerquoises et Calaisiennes (p.11 et 23).*

*Cela requiert de fortes adaptations des pratiques sur le terrain et en dehors. 2025, a été une année importante en termes de professionnalisation de l'association avec plusieurs accomplissements, dont la mise en place d'outils clefs sur le terrain comme au niveau du plaidoyer.*

*Ce travail collectif de renforcement des capacités a permis notamment de mettre en place :*

- *Une meilleure gestion des ressources en lignes avec un Drive partagé et la sécurisation des données*
- *Une amélioration du système de collecte et suivi des données collectées sur le terrain*
- *Une mise à jour complète du guide de terrain pour les volontaires sur le terrain*
- *Une mise à jour du guide de travail social pour faciliter la coordination pour le travail social*
- *La création du guide de coordination pour faciliter la coordination d'équipe - les autres guides (levée de fonds, préparation au terrain) sont en cours et seront plutôt finalisés pendant 2026*
- *La refonte du protocole de sécurité pour reprendre l'ensemble des éléments présents et ajouter le terrain de Calais ainsi que l'analyse des risques*

*Cette dynamique de structuration interne permet de stabiliser et aligner nos pratiques, contribuant à une mémoire institutionnelle et renforçant la pérennité de l'association. L'accès amélioré et simplifié à des données chiffrées et qualitatives nous donne des outils en plus pour parler de ce que nos équipes constatent au quotidien.*

*Parce qu'il est important de garder une trace de nos actions sur le littoral mais surtout de la situation des femmes et des familles à la frontière franco-britannique, le RWC travaille activement à un projet d'archivage de l'exil sur le Dunkerquois avec les archives publiques. Nous avons notamment participé au Forum des Archives Nationales de France "Avec attention - archives, archivistes & sociétés", du 26 au 28 mars 2025, à Rennes.*

# L'ASSOCIATION

Le Refugee Women's Centre (RWC) est une association loi 1901 fondée en France, engagée depuis 2015 auprès des femmes et des familles exilées vivant dans les campements informels à la frontière franco-britannique – notamment à Calais, et dans le Dunkerquois (Grande-Synthe, Mardyck et Loon-Plage).



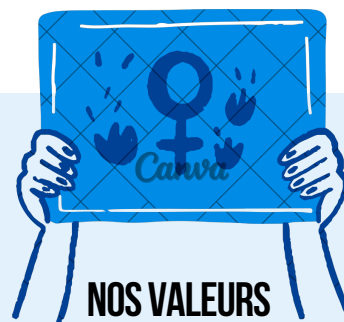
Nous croyons que chaque femme a le droit de vivre en sécurité, d'être entendue et de faire ses propres choix. En soutenant les femmes exilées et leurs familles, nous défendons une société plus juste, plus solidaire et plus humaine. Notre action repose sur une approche globale et holistique, centrée sur les besoins spécifiques des femmes et de leurs enfants, en tenant compte de leurs parcours, de leurs identités et de leurs aspirations.

## NOTRE HISTOIRE : UNE RÉPONSE FÉMINISTE À L'URGENCE HUMANITAIRE

Le Refugee Women's Centre (RWC) est né en 2015 à Grande-Synthe, par et pour les femmes, dans un contexte d'urgence humanitaire marqué par la précarité des conditions de vie des personnes exilées sur le littoral franco-britannique. Initialement présente au camp du Basroch puis de La Linière, notre action s'est concentrée sur le soutien aux femmes et aux familles, en leur offrant un espace d'écoute, de protection et de solidarité.

En avril 2017, à la suite de l'incendie qui a définitivement détruit le camp de La Linière, le RWC s'est structuré en tant qu'association loi 1901. Ce tournant nous a permis de renforcer notre présence sur le terrain et d'adapter nos interventions à l'évolution des besoins et des réalités migratoires.

Depuis, notre approche s'est transformée pour devenir entièrement mobile mais notre objectif reste inchangé : proposer un soutien global, restaurer la dignité et favoriser l'autonomie des femmes en exil.



## NOS VALEURS

**Pratiques non oppressives** : agir sans imposer, en laissant aux femmes le choix dans les aides et les accompagnements.

**Respect** : accompagner chaque femme avec attention à son histoire, ses besoins et son autonomie.

**Collaboration** : travailler avec d'autres collectifs pour mutualiser les ressources et renforcer l'impact.

**Solidarité** : soutenir les femmes dans les épreuves (deuils, violences, expulsions) avec une présence constante et humaine.

**Féminisme intersectionnel** : prendre en compte les oppressions croisées (genre, migration, classe) dans toutes les actions.

# NOS ACTIONS



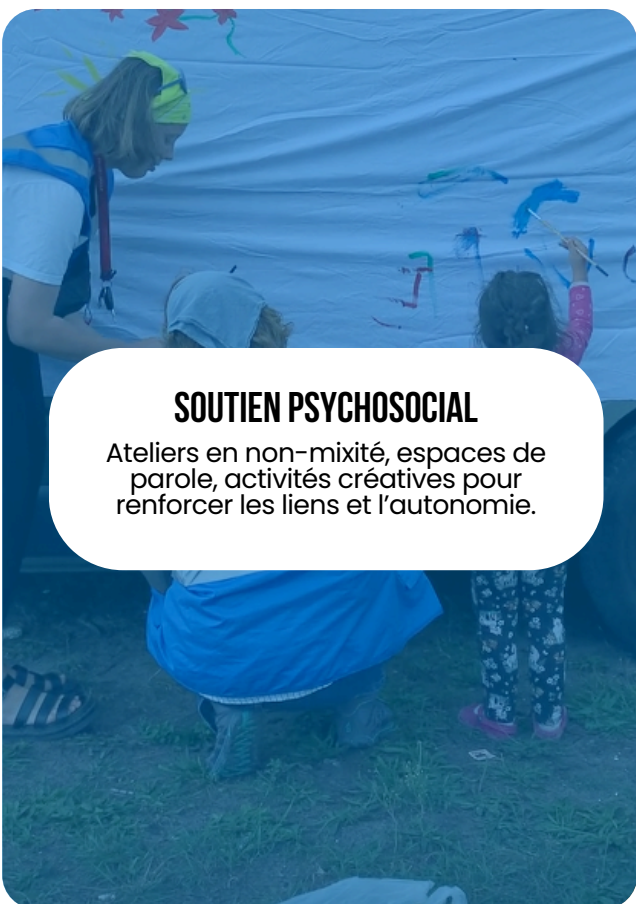
## AIDE HUMANITAIRE D'URGENCE

Distribution de tentes, couvertures, vêtements, produits d'hygiène, lait pour bébé, hébergement d'urgence



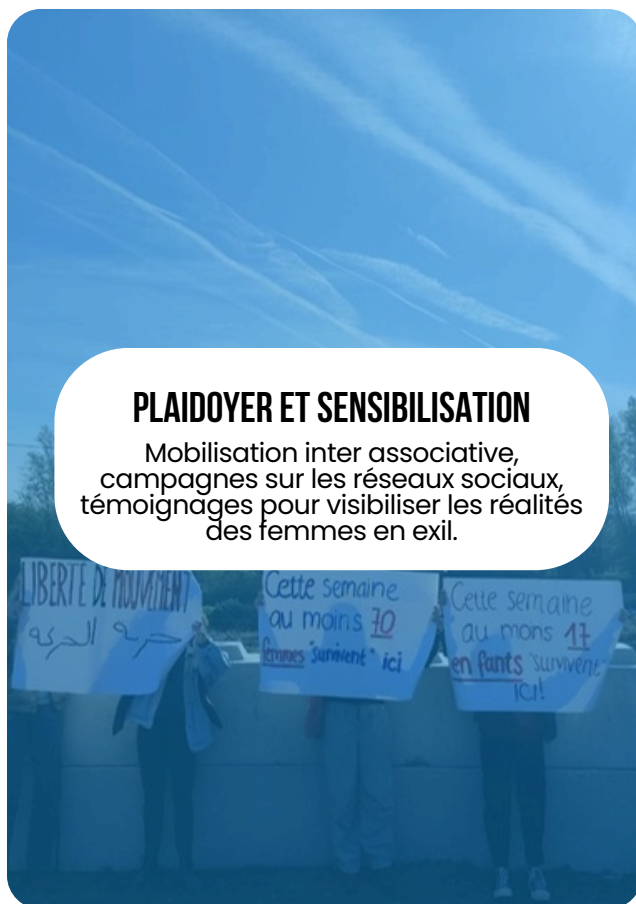
## ACCOMPAGNEMENT SOCIAL ET MÉDICAL

Suivi de grossesse, accès à la contraception, soins gynécologiques, soutien face aux violences sexistes et sexuelles.



## SOUTIEN PSYCHOSOCIAL

Ateliers en non-mixité, espaces de parole, activités créatives pour renforcer les liens et l'autonomie.



## PLAIDOYER ET SENSIBILISATION

Mobilisation inter associative, campagnes sur les réseaux sociaux, témoignages pour visibiliser les réalités des femmes en exil.



## ZOOM SUR UNE GRANDE VICTOIRE DE 2025

La résilience du Refugee Women's Centre repose depuis la création de l'association sur des convictions et des valeurs. Une de ces convictions est qu'il faut agir aujourd'hui pour permettre l'accès aux droits fondamentaux aux personnes en exil. D'autres approches sont possibles, telles que la recherche ou le plaidoyer, que nous soutenons bien entendu. Néanmoins nous avons toujours fait passer les actions sur le terrain en priorité, dans une logique de mener une lutte en montrant l'exemple. Certains appellent cela l'action directe.

A plusieurs reprises notre approche a été questionnée, notamment par celles et ceux qui pensent que les actions associatives permettent aux acteurs étatiques de ne pas prendre leurs responsabilités. Ces personnes estiment que si les associations organisent l'accès aux droits fondamentaux, tels que l'eau potable, la nourriture et l'hébergement, alors il n'y a aucune pression sur l'Etat pour assurer le respect de ces droits sur le territoire français alors que cela relève de sa responsabilité.

Cependant, la corollaire voudrait que nous arrêtions tout soutien pour espérer une réaction de la part des services de l'Etat. A notre sens, cela serait instrumentaliser les personnes exilées qui en subiraient les conséquences. Ainsi, nous avons fait le choix d'assurer une présence quotidienne sur le terrain, par respect pour la dignité humaine des personnes que nous accompagnons.

Cette position nous permet d'être également témoins des réalités du quotidien : des droits bafoués et des violences subies sur les campements informels. Au fil des années, nous avons développé une expertise, avec une réelle légitimité à prendre la parole lors de réunions avec les fonctions publiques territoriales et d'Etat, ainsi que dans les médias et dans les tribunaux.

Aux côtés de Médecins du Monde, Utopia 56, Roots, Salam et Human Right Observer, le RWC a engagé une action en justice contre l'État en 2025 pour non-respect des droits humains. Une procédure en référé liberté a été déposée afin de caractériser l'urgence de la situation. Ce travail de longue haleine a nécessité une importante collecte de preuves – témoignages, attestations – et une coordination étroite avec les avocats.

Le résultat a été historique. Cette démarche a permis plusieurs avancées concrètes: la distribution de jerricanes d'eau par l'État, la mise en place du ramassage des déchets, la gestion des douches (jusqu'alors gérées par le RWC et Roots) par l'association Afeji (mandatée par l'État) et de toilettes, ainsi que des maraudes d'information pour les mineurs non accompagnés gérées par l'AFEJI.

Depuis 2021, le Refugee Women's Centre assurait des créneaux douches en ouvrant des espaces en non-mixité, avec des navettes, des activités sur place, et des produits d'hygiène et vêtements propres pour femmes et enfants. C'est un service que nous avons développé à partir de zéro, en améliorant les choses avec la pratique. En 2025, nous avons obtenu une reprise de cette mission par les services publics, avec un dialogue constructif avec la Communauté Urbaine de Dunkerque, afin d'utiliser notre expertise pour écrire un cahier des charges et pour rester disponibles pour conseiller l'association mandatée par l'Etat si besoin.

Pour la première fois depuis la création de l'association, nous avons réussi à mettre en œuvre sur une mission entière notre conviction qu'il faut mener par l'exemple, et que cela peut permettre des actions de plaidoyer fructueuses dans un second temps, avec patience et bienveillance, en ayant toujours en priorité le respect des droits fondamentaux des femmes et des familles en exil. Pour nous, cet avènement en 2025 c'est la ligne d'arrivée d'un marathon débuté il y a cinq ans.

# NOS ACTIVITÉS



Préparation pour une distribution matérielle mobile avec des sacs nominatifs

# CALAIS



Maraude du RWC sur un lieu de vie

En 2025, l'antenne de Calais a connu une phase de stabilisation importante. Avec la forte hausse du nombre de femmes et d'enfants sur le littoral, principalement sur le Dunkerquois, une partie des ressources du RWC a été relocalisée vers Dunkerque, impliquant la réduction d'un jour de présence à Calais (mercredi). Dans ce contexte, et avec le développement des activités dédiées aux femmes par Médecins Sans Frontières (MSF), nous nous sommes recentrés sur notre valeur ajoutée : les maraudes dans les campements et les allers-vers pour aller à la rencontre des femmes dans les lieux de vie informels.

## SOUTIEN MATÉRIEL



326

TENTES



64

SACS DE COUCHAGES



623

COUVERTURES



18

BOITES DE LAIT BÉBÉ



7

PORTES BÉBÉ

## UN CALENDRIER STABILISÉ ET UNE PRÉSENCE CLARIFIÉE

Pour assurer une meilleure lisibilité de nos actions — pour les femmes comme pour nos partenaires — nous avons mis en place un **calendrier fixe, permettant aussi de préserver l'équilibre des équipes**. Ce fonctionnement stabilisé a permis de renforcer la cohérence de notre présence et d'éviter les fins de shifts trop tardives.

	Lundi	Mardi	Mercredi	Jeudi	Vendredi
Matin	<i>En fonction des besoins</i>	Maraude campements	<i>En fonction des besoins</i>	Maraude campements	Maraude
Après midi	Permanence à l'accueil de jour du Secours Catholique	Maraude	<i>En fonction des besoins</i>	Maraude avec Médecins Sans Frontières*	Permanence à l'accueil de jour du Secours Catholique

\*incluant une infirmière et une médiatrice culturelle arabophone

## UN ACCOMPAGNEMENT RODÉ GRÂCE À DES PARTENARIATS SOLIDES

L'accompagnement à Calais est désormais très structuré, notamment grâce à une coordination fluide avec les acteurs locaux. Par exemple, les **protocoles en cas de violences sexuelles** sont bien maîtrisés, avec une identification claire des interlocuteurs pertinents au sein de la police et des services de santé.

Le **partenariat avec Gynécologie Sans Frontières (GSF)** a continué de se développer, tout comme la **collaboration avec Médecins Sans Frontières (MSF)**, qui maintient l'ouverture de son hôtel.

## DÉVELOPPEMENT DES ACCOMPAGNEMENTS VERS LES DROITS

À l'automne, nous avons **renforcé les accompagnements pour l'accès aux droits**, en particulier dans les situations de traite. Cela s'est traduit par un accompagnement direct vers la Structure de Premier Accueil des Demandeurs d'Asile (SPADA) et le Guichet Unique des Demandeurs d'Asile (GUDA), des signalements à l'OFII et une approche plus proactive que la simple redirection vers les Centre d'accueil et d'évaluation de la situation administrative (CAES).

Nous avons également travaillé à **renforcer le lien avec le 115** (numéro d'urgence sociale) et commencé à accompagner des personnes transgenres, un axe qui sera consolidé en 2026.

## ANIMATION DU RÉSEAU CITOYEN ET SUIVI DES HÉBERGEURS

En lien avec Utopia 56, nous avons continué d'**animer le réseau citoyen d'hébergement** à Calais. Un rôle spécifique a été créé au sein du RWC pour assurer des check-ins réguliers avec les hébergeurs, afin de garantir que les accueils se déroulent dans de bonnes conditions. Nous avons également renforcé les liens avec le réseau d'hébergeurs de Boulogne-sur-Mer.

**Au fil de l'année, cette réorganisation progressive a permis de stabiliser durablement l'antenne de Calais et de clarifier notre rôle auprès des femmes comme de nos partenaires. Malgré la relocalisation partielle des ressources vers Dunkerque, nous avons maintenu une présence solide, structurée et cohérente, capable de répondre aux besoins tout en s'adaptant aux évolutions du terrain.**

# DUNKERQUOIS



File d'attente pour une distribution à Grande Synthe

*En 2025, le Dunkerquois a connu une augmentation marquée du nombre de femmes présentes sur le littoral, entraînant une hausse significative des besoins. Pour y répondre, nous avons renforcé notre présence, diversifié nos actions et structuré de nouveaux outils et consolidé nos partenariats. Cette année a été déterminante pour adapter nos pratiques, ouvrir de nouveaux espaces d'accueil et mobiliser des ressources locales afin d'assurer un accompagnement plus complet et plus réactif.*

## SOUTIEN MATÉRIEL



2233

TENTES



1623

SACS DE COUCHAGES



3619

COUVERTURES



77

BOITES DE LAIT BÉBÉ



16

PORTES BÉBÉ

## ADAPTATION FACE À L'AUGMENTATION DES BESOINS

L'année a été marquée par une **augmentation drastique du nombre de femmes en famille**, entraînant une adaptation de nos actions face à ces nouveaux besoins. Tout d'abord, une **présence de volontaires nettement renforcée** sur le terrain a été assurée entre janvier et mars, avec une mobilisation bien plus importante que l'année précédente. Grâce au soutien des associations partenaires et fondations nous soutenant, **un fond d'urgence** a également pu être constitué en avril afin de répondre à la rupture de stock de tentes. Par ailleurs, notre protocole d'été mobilisant davantage de ressources ainsi qu'une personne dédiée à la permanence téléphonique terrain (rôle de la personne « groundphone »), en lien direct avec les femmes exilées afin de les orienter vers nos activités et celles de nos partenaires auparavant limité à la période estivale, est désormais assuré tout au long de l'année, garantissant une continuité administrative et logistique essentielle.

## CRÉATION ET STRUCTURATION D'UNE ÉQUIPE DE BÉNÉVOLES LOCALES

Pour soutenir l'ouverture des permanences et l'augmentation des besoins, nous avons mobilisé **une équipe de bénévoles locales** (une vingtaine de personnes). Cela est une nouveauté par rapport au modèle habituel du RWC : une équipe de volontaires internationales (engagement à temps-plein) sur des périodes de 2 mois minimum, hébergées par l'association. Les bénévoles s'engagent à quelques heures par semaine ou mois, sur un temps indéterminé.

Dans la pratique, 1 à 2 bénévoles locales par permanence ("shift") sont présentes, participant aux réunions de début et fin de permanence. Un shift est un créneau d'une demi-journée qui correspond à une mission donnée. Les disponibilités variables et les barrières linguistiques rendent la formation des bénévoles plus complexe, même si certaines se déplacent jusqu'à Calais pour se former ; **l'enjeu pour 2026 sera donc de les intégrer pleinement au même titre que les volontaires et de pérenniser leur engagement.**

**Ces nouvelles bénévoles sont un atout précieux pour l'association** grâce à leur engagement sur le long terme, leur connaissance fine du territoire, leur capacité à mobiliser d'autres personnes et les ressources locales qu'elles mettent en mouvement pour les collectes et les ateliers de sensibilisation. Cela crée aussi de nouvelles ambassadrices de la réalité de terrain sur Calais et Dunkerque.

## RENFORCEMENT DES RESSOURCES ET PRATIQUES

À partir de mai, pour faire face au doublement du nombre de femmes, nous avons **relocalisé davantage de ressources** :

- Un véhicule supplémentaire (deux dédiés au total)
- 6 à 8 volontaires pour les distributions dans les campements (4 en 2024)
- Renforcement du nombre de volontaires mobilisées à Dunkerque, en réduisant d'un jour l'intervention à Calais

Également, à la suite du diagnostic réalisé par Médecins Sans Frontières (MSF), nous avons **renforcé la sécurisation des distributions**. Nous avons mis en place un espace physiquement délimité en non mixité, organisé le parcours avec des plots et du cordage, et instauré un système d'enregistrement permettant de fluidifier les passages et de réduire les tensions, notamment dans les files d'attente.

**NEW!**

## OUVERTURE D'UN CENTRE D'ACCUEIL DE JOUR



En avril, nous avons **ouvert un espace d'accueil de jour fixe** à la Paroisse Saint-Joseph, animé par cinq volontaires. Situé à 15 minutes du campement, ce lieu est le seul espace en non-mixité où les femmes peuvent sortir de l'urgence du lieu de vie pour se reposer, recharger leur téléphone, accéder à des vêtements et obtenir des informations sur leurs droits. Il a également permis de structurer un accompagnement plus complet :

À l'arrivée des femmes - Accueil

- Enregistrement systématique
- Inscription pour la distribution de tentes/sacs de couchages
- Inscription pour les créneaux de douches

À l'intérieur - Soutien & Information

- Activités psychosociales
- Recharge téléphonique
- Espace WASH avec prévention et information (NAG, réduction des risques, santé sexuelle et reproductive)

En fin de journée - Distribution

- Distribution de vêtements
- Distribution de bedding

Cette permanence a constitué un point d'ancrage essentiel dans un contexte très mouvant.



# AVANCÉES MAJEURES DES ACTIVITÉS DOUCHES ET WASH



## Évolution des lieux d'intervention

Les douches se sont structurées autour de plusieurs sites : à Buffon le dimanche, puis à Mardyck les mardis et jeudis en partenariat avec la Croix-Rouge et la mairie, puis à Dessinguez pour augmenter la capacité d'accueil. Un lieu ressource. Les douches constituent un espace en non-mixité, en dehors du campement, permettant aux femmes de sortir de l'urgence trois fois par semaine afin de prendre soin d'elles. Elles représentent également un moment privilégié durant lequel nous organisons, après les douches, des activités de bien-être et de soutien psychosocial entre femmes. En créant cet espace hors de l'urgence quotidienne, nous pouvions également identifier d'autres besoins en matière de suivi social.

Un système de navette permettait d'aller chercher les femmes inscrites la veille sur leurs lieux de vie afin de les conduire vers les gymnases mis à disposition par les mairies. À leur arrivée, les femmes pouvaient choisir des vêtements propres avant de prendre leur douche. Grâce aux associations partenaires, nous disposons d'un large choix de produits d'hygiène, de crèmes, de masques pour cheveux et de vêtements, permettant à chacune de choisir ce qui lui plaisait et répondait à ses besoins.

Après les douches, des temps collectifs étaient organisés autour de la musique, d'un goûter ou d'un thé, favorisant les échanges, le soutien psychosocial et l'identification de besoins sociaux plus spécifiques

## Plaidoyer

Aux côtés de Médecins du monde, Utopia 56, Roots et Salaam Human Right Observer, le RWC a engagé une action en justice contre l'État pour non-respect des droits humains. Une procédure en référé liberté a été déposée afin de caractériser l'urgence de la situation. Ce travail de longue haleine a nécessité une importante collecte de preuves (témoignages, attestations) et une coordination étroite avec les avocats. Cette démarche a permis plusieurs avancées concrètes: la distribution de jerricanes d'eau par l'État, la mise en place du ramassage des déchets, la gestion des douches (jusqu'alors gérées par le RWC, la croix rouge et Roots) par l'association Afeji (mandatée par l'État), ainsi que des maraudes d'information et des mises à l'abri également assurées par Afeji. Cette action s'inscrit dans la volonté du RWC de faire reconnaître le droit commun et de défendre le respect des droits humains sur le littoral.

**Face à l'augmentation des besoins et à la présence croissante de femmes sur le littoral, le RWC a affirmé sa place comme acteur essentiel de solidarité et de résistance. En renforçant ses équipes, en structurant ses actions et en défendant le droit commun, il a rappelé que la dignité n'est pas une faveur mais un droit. Sur le terrain, chaque geste, chaque permanence, chaque mobilisation porte la même conviction: tant que les droits humains seront bafoués, nous continuerons à agir, à dénoncer et à construire des espaces de justice.**

# LITTORAL



Avec une **forte augmentation du nombre de femmes et familles en exil sur le littoral** (+22% à Calais, + 130 % à Dunkerque), les demandes et les besoins ont nettement augmenté. En 2025, nous avons donc fait évoluer nos pratiques au RWC pour y répondre au mieux. Nous avons ajusté notre manière de travailler, renforcé notre présence sur le terrain et gagné en réactivité.

Une des thématiques majeures de l'année a été **l'identification et l'accompagnement de situations de traite, de prostitution et de violences sexuelles**. Le RWC a notamment travaillé sur un réseau de traite impliquant des personnes originaires d'Érythrée et d'Éthiopie, dans un contexte où les demandes d'asile de ces nationalités ont augmenté de 42 % en 2025. De nombreuses victimes ont été repérées sur le Dunkerquois, et dans une moindre mesure sur le Calaisis, où des ressources spécifiques existent pour leur accompagnement.

Cela mené à un **renforcement des partenariats** avec la MIST (Mission d'intervention et de sensibilisation contre la traite des êtres humains) et la MIPROF (Mission interministérielle pour la protection des femmes), permettant une meilleure compréhension des dynamiques de traite sur le terrain et une meilleure mise en lien avec les acteurs étatiques.

Cette collaboration a contribué à une **reconnaissance importante du travail du RWC**, tant au niveau des préfectures que dans le secteur associatif, en particulier sur les enjeux liés aux femmes et aux familles. Elle a également favorisé une volonté collective de structurer un réseau d'acteurs pour améliorer l'accompagnement des femmes concernées, toujours dans l'esprit de collaboration de l'association.

**Cette année nous a permis d'améliorer la qualité de notre accompagnement et de mieux faire face aux situations rencontrées au quotidien :**

- WhatsApp Business est devenu un outil central : les stories permettent de partager rapidement des informations essentielles avec les femmes (accès aux douches, alertes en cas d'expulsions, changements sur le terrain...).
- Des flyers traduits ont été créés pour expliquer l'accès aux accueils de jour, ainsi que des informations en santé sexuelle et reproductive.
- Le travail d'observation avec SOL s'est poursuivi, avec un rapport publié cette année.
- Les accompagnements médicaux et sociaux ont été davantage confiés aux volontaires long-termes, renforçant leur rôle et leur autonomie tout en permettant de suivre plus de femmes.
- Grâce au don de MSF (tests de grossesse, pilules du lendemain), l'équipe a pu mettre en place un accompagnement plus complet et être identifiée comme une source fiable d'information sur les risques et la santé reproductive.

## ENTREPÔT AU SEIN DE L'AUBERGE DES MIGRANTS



Espace du RWC à l'entrepôt interassociatif

Notre équipe travaille avec énergie et rigueur pour approvisionner, trier et organiser les dons de matériel destinés aux femmes et aux familles en exil. **Plus de 90 % du matériel que nous distribuons provient de dons, principalement de seconde main\***. Ce choix, à la fois économique et écologique, demande un investissement conséquent : appels aux dons, réception, tri, conditionnement, stockage... chaque étape mobilise de nombreuses heures de travail. Une bénévoles, basée à distance, coordonne la logistique des dons. En lien constant avec l'équipe terrain, elle adapte les demandes en fonction des saisons et des besoins exprimés par les femmes. Elle communique avec les donateurs et organise les transports vers Calais, garantissant une réactivité essentielle face à l'évolution rapide des situations sur le terrain.

Sur place, notre équipe consacre **trois jours par semaine aux distributions et aux activités auprès des femmes**, et **deux jours au tri à l'entrepôt**. Ce moment est crucial : il nous permet de garantir que les vêtements sont en bon état, adaptés aux conditions de vie dans les campements, et respectueux des goûts et des besoins de chacune. C'est aussi un temps de partage et de convivialité, hors du stress du terrain, où se tissent des liens forts entre les membres de l'équipe. Le tri s'effectue dans l'espace du Refugee Women's Centre, situé dans un **entrepôt mutualisé** géré par l'Auberge des Migrants. Ce **lieu partagé avec d'autres associations** nous permet de réduire les coûts, d'échanger des pratiques, et de renforcer la coordination inter-associative. Nous y partageons également nos bureaux et nos repas, dans une dynamique collective et solidaire. L'entrepôt abrite les stocks et les équipes de plusieurs associations engagées auprès des personnes exilées : *Project Play* et *Kaléidoscope* pour les enfants et les jeunes, *Care For Calais* et *Refugee Community Kitchen* pour les distributions alimentaires, *Utopia 56* pour le soutien sur le littoral, ainsi que les projets de l'Auberge des Migrants, *Channel Info Project* et *Woodyard*.

**Ce travail logistique est essentiel pour garantir que nos activités soient bien organisées et que nous puissions répondre avec précision aux besoins des femmes et des familles que nous accompagnons.**

*\*Certains produits, comme les sous-vêtements, ne sont jamais distribués d'occasion. Nous collectons uniquement des culottes neuves, par respect pour l'intimité et la dignité des femmes.*



# CHIFFRES CLÉS

6 137 | 6 726 | 2 854

FEMMES  
SOUTENUES

ENFANTS  
SOUTENUES

FAMILLES  
ACCOMPAGNÉES

En 2025, le Refugee Women's Centre a soutenu 15720 personnes dont 2854 familles, 6137 femmes, 6726 enfants et 2857 hommes, soulignant la forte présence de familles et de femmes seules sur les campements.

## 6 137 FEMMES ACCOMPAGNÉES

- 2642 femmes seules
- 732 mères seules avec enfants
- 2763 femmes accompagnées de leur mari

Parmi cet ensemble de femmes, 484 étaient particulièrement vulnérables:

- 392 femmes enceintes
- 49 femmes âgées de plus de 55 ans
- 18 femmes en situation de handicap
- 15 femmes appartenant à une minorité ethnique sur les camps
- 10 femmes LGBTQIA+

Au global, le nombre de femmes particulièrement vulnérables a presque doublé entre 2024 (214) et 2025 (484). On observe une légère baisse du nombre de femmes âgées de plus de 55 ans (61 en 2024 contre 49 en 2025) ainsi qu'une stabilité concernant les femmes appartenant à une minorité ethnique présentes dans les camps (17 en 2024 et 15 en 2025). En revanche, le nombre de femmes enceintes a été multiplié par 2,6 (150 en 2024, 392 en 2025), révélant une augmentation importante de situations nécessitant un suivi renforcé.

Enfin, en 2025, nous avons intégré un nouveau critère de suivi : les femmes LGBTQIA+, afin d'adapter notre approche à leurs besoins spécifiques et d'améliorer la prise en compte de leurs vulnérabilités. **Ces données montrent une aggravation nette et préoccupante de la situation, avec une hausse particulièrement marquée des profils les plus vulnérables, qui souligne l'urgence de renforcer les dispositifs d'accompagnement et de protection.**

## 2 857 HOMMES SOUTENUS

- 94 pères seuls
- 2763 hommes accompagnants des femmes (mari, frère, membre de la famille)

Le nombre de pères seuls accompagnés a doublé entre 2024 (45) et 2025 (94), et le nombre d'hommes accompagnant des femmes a augmenté de 65 %, une évolution qui reflète la dynamique générale observée sur l'ensemble du littoral.

# COMPARAISON ENTRE 2024 ET 2025

## TOTAL DES PERSONNES ACCOMPAGNÉES

LIEU	2024	2025	ÉVOLUTION
DUNKERQUE	5426	12528	<b>+7102 personnes (+130%)</b>
CALAIS	2424	3192	<b>+768 personnes (+22%)</b>
TOTAL	7850	15720	<b>+7885 personnes (+40%)</b>

## TOTAL DES FEMMES ACCOMPAGNÉES

LIEU	2024	2025	ÉVOLUTION
DUNKERQUE	2196	4779	<b>+2583 femmes (+118%)</b>
CALAIS	1012	1358	<b>+346 femmes (+34%)</b>
TOTAL	3208	6137	<b>+2929 femmes (+91%)</b>

## TOTAL DES ENFANTS ACCOMPAGNÉ.ES

LIEU	2024	2025	ÉVOLUTION
DUNKERQUE	2062	5508	<b>+3446 enfants (+167%)</b>
CALAIS	907	1218	<b>+311 enfants (+34%)</b>
TOTAL	2969	6726	<b>+ 3757 enfants (+127%)</b>

### 6726 ENFANTS SOUTENU-E-S

- 1147 enfants âgé-es de 0 à 2 ans
- 1603 enfants âgé-es de 3 à 5 ans
- 2123 enfants âgé-es de 6 à 12 ans
- 752 adolescent-es âgé-es de 13 à 17 ans, dont 207 mineures non accompagnées

Ces chiffres témoignent d'une situation particulièrement préoccupante : en un an, le nombre d'enfants accompagnés a plus que doublé, avec une hausse particulièrement marquée chez les plus jeunes (0 à 5 ans). Si le nombre d'adolescent-es reste stable, il est important de souligner que celui des mineures non accompagnées — parmi les personnes les plus vulnérables — a été multiplié par quatre entre 2024 (45) et 2025 (207).



Activité psychosociale pour enfants en partenariat avec Play Project

**Face à cette réalité, notre équipe a dû adapter ses pratiques pour répondre à des besoins toujours plus nombreux et urgents. Nous avons renforcé nos distributions de matériel de première nécessité, intensifié l'accompagnement vers l'hébergement lorsque cela était possible, et multiplié les actions pour garantir l'accès à l'hygiène, notamment via les douches.**

# RAPPORT FINANCIER



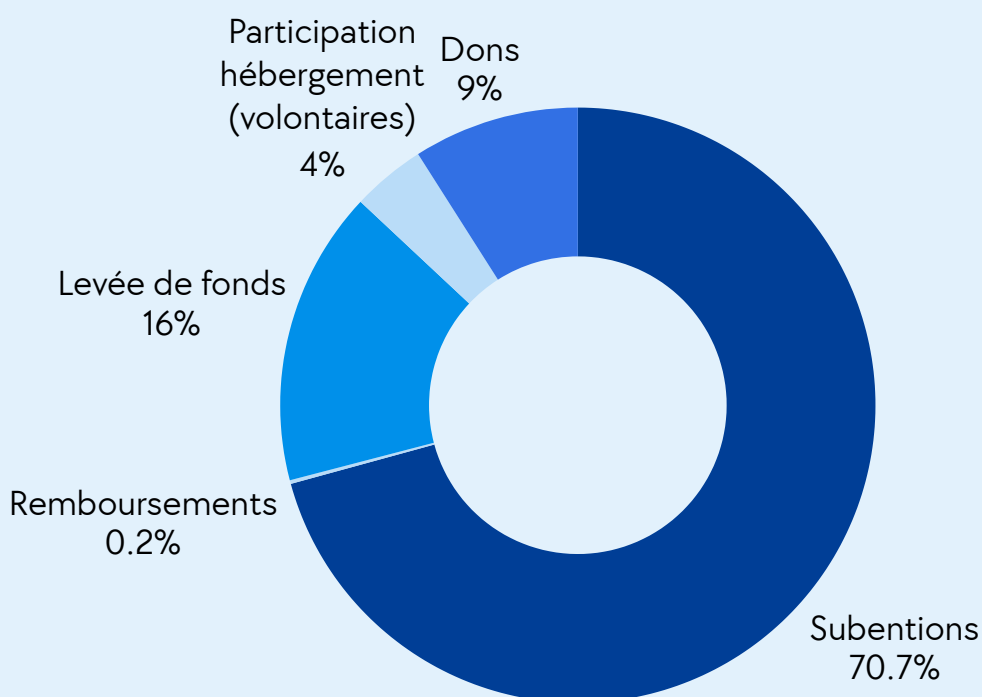
# BUDGET 2025

**Pour la première fois, les volontaires ont participé au loyer de leur logement à hauteur de 100€/mois** pour un montant total de 11000€ en 2025, alors que le RWC assume environ le double en loyer réel, hors charges.

- Les loyers mensuels s'élèvent à 895€ pour le logement de la rue des Soupirs et 700€ pour celui de la rue du Progrès.
- Le budget prévisionnel était de 220 600€, avec une différence notable liée aux dépenses estivales (tentes et literie).

Les recettes totales atteignent 360 179€, pour 247 063€ de dépenses, soit un résultat net de 113 116€. En tenant compte des 100 000€ de subventions versées en avance pour 2026, **le solde réel de fin d'année s'établit à 13 116€.**

## Recettes 2025




**247 063€**

DE DÉPENSES

**260 179€**

DE RECETTES

A group of about seven people, mostly women, are seen from behind, pointing their fingers towards a vibrant rainbow in the sky. They are standing in front of a residential building with a textured facade. One person on the right is wearing a blue high-visibility vest with a logo. The scene is set in an urban environment with a white van parked nearby. The overall mood is hopeful and communal.

# L'ÉQUIPE

## LES SALARIÉES

Les remplacements successifs des coordinatrices terrain — Calais en juillet et août, puis Dunkerque en novembre — ont permis de stabiliser le fonctionnement en transformant beaucoup de savoirs et protocoles informels en procédures écrites. Grâce à ces périodes de changement de coordinatrices, ce qui était informel est devenu partageable et durable pour l'équipe.

Il est important de souligner que, face aux nombreux défis rencontrés en 2025, le RWC a pu s'appuyer sur l'engagement et la présence déterminante de ses deux coordinatrices terrain, Marie et Louise. Leur expérience solide, alliée à une connaissance fine du contexte et des dynamiques locales, a permis de garantir des décisions cohérentes et une capacité d'adaptation constante tout au long de l'année.

En 2026, il est prévu de renforcer l'équipe de coordination grâce à la création d'un poste dédié de coordinatrice administrative et financière, une évolution essentielle pour rééquilibrer les responsabilités et alléger la charge de travail, tout en consolidant la structuration interne de l'association.



## LES VOLONTAIRES TERRAIN

*Cette année, le RWC a connu un rythme de candidatures particulièrement soutenu, reflet à la fois d'une meilleure visibilité de l'association et de l'amélioration de nos outils de communication. Au total, 238 candidatures ont été reçues, soit en moyenne une tous les deux jours, grâce notamment à l'optimisation du site web et à une médiatisation accrue.*

Parmi ces candidatures, 38% ont abouti. Les raisons principales de la non-réalisation du volontariat ont été : le désistement avant ou après l'entretien, une incompatibilité entre le profil / les attentes et les besoins du terrain (14 refus côté RWC, 64 désistements côté candidates). L'âge médian des volontaires est de 25 ans, avec une amplitude allant de 20 à 70 ans.

Concernant la mobilité, 56 % des candidates se déclarent "conductrices", un chiffre qui ne reflète pas totalement la réalité du terrain : nombre d'entre elles possèdent le permis mais ne sont pas à l'aise avec la conduite, ce qui limite leur autonomie opérationnelle. Sur le papier, les volontaires s'engagent pour deux mois, mais des exceptions existent, qu'il s'agisse de missions écourtées ou de séjours plus courts prévus dès le départ.

Un élément particulièrement positif est le retour de 12 anciennes volontaires, signe d'un attachement fort à l'association et d'une expérience jugée enrichissante. L'engagement d'une ancienne volontaire, devenue coordinatrice en remplacement puis à nouveau volontaire terrain, a également constitué un appui précieux pour la coordination et a renforcé la continuité du travail des équipes.

Par ailleurs, l'analyse des trois dernières années de questionnaires de satisfaction — malgré un taux de réponse limité à 20 % — montre un niveau de satisfaction très élevé, confirmant la qualité de l'accompagnement proposé aux volontaires et la solidité du cadre associatif.

## VOLONTAIRES LOCALES

NEW!

### 26 bénévoles locales ont été recrutées en 2025.

Suite à un questionnaire et un entretien de satisfaction dans leur mission à la fin de l'année 2025, 9 femmes intégrées à l'équipe de l'accueil de jour a Grande Synthe, ont pour la totalité d'entre elles fait part d'un très haut niveau de satisfaction sur leur expérience associative.

10 (soit 40%) ont arrêté soit pour des situations personnelles difficiles ou une reprise de travail à temps plein.



L'équipe mobile du RWC

### Volontaires, stagiaires, salariées, et membres de l'équipe associative sur l'année 2025 :

Marie, Louise, Elodie, Nina, Cherley, Lou, Caroline, Mathilde, Lisa, Nathalie, Asa, Justine, Sandrine (a.k.a Sand), Agathe, Mairead, Nicole, Emily Joy (EJ), Clémentine, Clea (Clementina), Lou-Anne, Christina, Margaux (a.k.a Gaumar), Constance, Julia, Lucie, Kayanat (a.k.a Kay), Lucie (Lulu), Maud, Clara, Adele, Alessandra, June, Helena, Claire, Ludovica, Giulia, Audrey, Alexandra, Rima, Lena, Nina, Eulalie, Isadora, Asumi, Sarah, Aurora, Olivia, Lou, Anna, Alice, Marcie, Magdalenna, Frida, Nathalie, Dina, Beata, Juliette, Pauline, Regina, Kerstin (Kerri), Valentina, Susanna, Anna, Julie, Aline, Mary, Naomi, Anna Lee, Justynya, Clara, Lizzy, Katie, Safia, Lou, Adeline, Imke, Julieth, Florence, Margaux, Sarah, Victoria (Tory), Fanny, Lila, Martha, Manon, Irene, Julia, Lena, Zoe.

### Notre nouvelle équipe de volontaires locales :

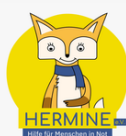
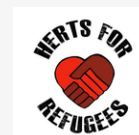
Isabelle, Thais, Zineb, Marguerite, Sherina, Solange, Margaux, Catherine, Nelly, Marie Joelle, Sophie, Eve Marie, Isabelle, Annie, Hélène, Ghislaine, Macire, Simone, Jeanne

*Un immense merci à toutes les membres du RWC – celles qui trient, distribuent, écoutent, accompagnent, dénoncent, et reconstruisent chaque jour un peu de dignité.*



# Merci!

Merci à nos financeurs et partenaires qui choisissent de soutenir une action féministe et profondément humaine.





# CONTACTS

Pour devenir volontaire :  
**[recrutement@refugeewomenscentre.com](mailto:recrutement@refugeewomenscentre.com)**

Pour organiser une donation de matériel:  
**[supportus@refugeewomenscentre.com](mailto:supportus@refugeewomenscentre.com)**

Pour apporter un soutien financier:  
**[finance@refugeewomenscentre.com](mailto:finance@refugeewomenscentre.com)**

Pour une demande médiatique, contacter :  
**[calais@refugeewomenscentre.com](mailto:calais@refugeewomenscentre.com) et  
[dunkerque@refugeewomenscentre.com](mailto:dunkerque@refugeewomenscentre.com)**